

Название тура	«Череповец: древняя история индустриального города»
Предполагаемая целевая аудитория	Обучающиеся 5-11 классов, студенты СУЗов и ВУЗов, дети с ограниченными физическими возможностями
Ключевые направления	#История #Патриотика #Природа #Родной край #Наследие #Отечество #Культура
Возможная интеграция в образовательные программы	Образовательные программы основного общего образования (история, литература) Дополнительные общеобразовательные программы (туристско-краеведческая и художественная направленности) Программы воспитательной работы
Сезон	круглый год, весна-осень, лето, зима.
Продолжительность	1 день
Возможный уровень познавательной/образовательной нагрузки	Досуговый Ознакомительный Просветительский Углубленный в рамках изучения учебного предмета Исследовательский Проектировочный
Населенные пункты, входящие в маршрут	Вологда – Череповец – Вологда
Цели задачи маршрута	Цель: создание условий для воспитания гражданина России, патриота своей малой родины, знающего, любящего свой родной край, почитающего традиции своего народа, испытывающего гордость за далеких предков, сумевших выжить и выстоять в противостоянии с природой в суровых северных условиях, в борьбе за укрепление древнерусского государства на Русском Севере. Задачи: расширение знаний подрастающего поколения об историческом, культурном и природном наследии Русского Севера; активизация познавательной деятельности обучающихся, развитие их интеллектуальных и творческих способностей.

<p>Карта маршрута</p>	
<p>Программа маршрута с разбивкой по часам</p>	<p>08:00 Встреча с гидом и посадка в автобус.</p> <p>8:00-10:30 Переезд в г. Череповец (140 км) с путевой информацией по маршруту.</p> <p>10:30-11:30 Завтрак в кафе</p> <p>11:30-13:00 Обзорная автобусная тематическая экскурсия по городу «Череповец – город на Шексне», включающая осмотр основных достопримечательностей и краткое знакомство с историей города. Пешеходная прогулка по старому городу с осмотром памятников, исторических улиц, домов и других достопримечательностей. Автобусная экскурсия по современному городу, знакомство с историей градостроительства, архитектурными стилями, жилой и промышленной застройкой.</p> <p>13:00-14.00 Пешеходная экскурсия по Соборной горке, осмотр памятника монахам-основателям Воскресенского монастыря, Афанасию и Феодосию, дома Милютину, резного павильона речного вокзала. С Соборной горки открываются прекрасные панорамные виды на слияние рр. Шексны и Ягорбы, современные мосты, в том числе на первый в России вантовый мост, на прибрежную часть Зашекснинского района с музеем дворянского быта «Усадьба Гальских», на места древнейших финно-угорских и древнерусских поселений, раскопанных археологами.</p> <p>14:00–15:00. Обед в кафе, пешая прогулка по Советскому проспекту от Соборной горки до музея археологии с остановками у достопримечательных объектов и малых скульптурных форм.</p> <p>15:00–17:00. Экскурсия по музею археологии (Советском пр., д. 19).</p> <p>Знакомство с историей археологического изучения Череповецкого</p>

	<p>района и ближайших территорий, с основными археологическими памятниками, уникальными экспонатами, поступившими в фонды музея в результате археологических раскопок или случайно найденные краеведами на берегах рек и озёр.</p> <p>Осмотр двух постоянных экспозиций: «Каменный век – колыбель человечества» и «От раннего железного века до Средневековья», временных тематических выставок, рассказывающих о древнейшей истории Белозерья и череповецкого края</p> <p>В ходе экскурсий можно увидеть каким оружием и на кого охотились наши далёкие предки, как они строили жилища, из каких природных материалов делали разнообразные орудия труда, посуду, украшения, а также познакомиться с историей различных ремесел и их секретами, принять участие в конкурсах, интерактивных развлекательных играх.</p> <p>17:00–17:30 Лёгкий ужин (чаепитие) в кафе</p> <p>17:30 Отъезд в Вологду (140 км)</p> <p>20:00 Прибытие в Вологду</p> <p>В стоимость входит: транспортное обслуживание, экскурсионное обслуживание и входные билеты по программе, питание, сопровождение гидом.</p>
<p>Учебно-педагогический комплекс</p>	<p><u>Путь от Вологды до Череповца</u> недолгий, всего 136 км (можно уложится в 2,5 часа), дорога меж полей и лесов приятная, автобус проезжает мимо памятников природы (геологический объект – камы у д. Сосновка), старинных сёл (деревня Сизьма), дворянских усадеб (Братковская усадьба – родовое гнездо помещиков Эндоуровых), гидротехнических сооружений (Волго-Балтийский канал, восьмой шлюз).</p> <p><i>Камы у пос. Сосновка (Вологодский район)</i></p> <div data-bbox="504 1413 965 1760" data-label="Image"> </div> <p><i>Камы – беспорядочно разбросанные холмы с крутыми склонами, состоящие из слоистых песков, супесей, суглинков с примесью гравия и прослоев глины, отложенных проточными талыми ледниковыми водами.</i></p> <p><u>Череповец</u> не только промышленный город с необычным названием, он известен ещё и тем, что здесь родился великий художник-баталист Василий Верещагин, жил «король поэтов» Игорь Северянин, а череповчане (или как их раньше называли – черепане), даже вырыли для себя небольшое море (Рыбинское водохранилище).</p> <p>Череповец соединяет в себе индустриальную романтику XX века, скромное обаяние уездного городка XIX века и уходящую в глубину тысячелетий историю финно-угорских и славянских племён. Название местности Череповесь упоминается с XV века. Лингвист</p>

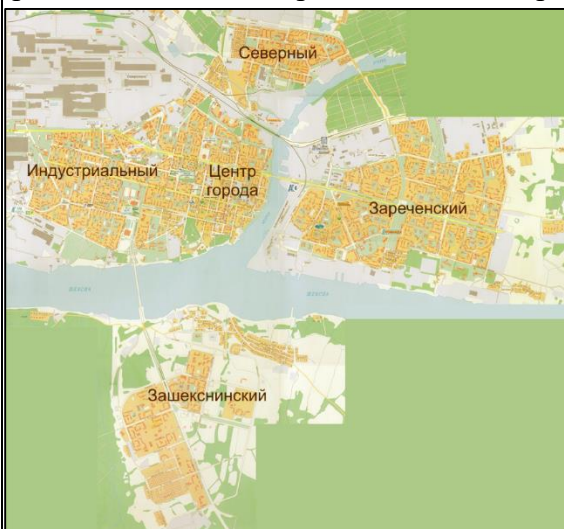
А.И. Яценко утверждает, что название "Череповесь", образовано слиянием двух древнерусских слов: "черепь" (возвышенное место, возвышенность) и "весь" (деревня). Таким образом, название Череповесь обозначало поселение, посёлок, стоящий на возвышенности. Другие учёные считают, что топоним имеет финно-угорское происхождение. Для основы *череп-* пока не найдено убедительного объяснения, а последний слог *-весь* в переводе с финского *vesi* -«вода». Кроме того, до прихода славян обширные вологодские территории были заселены финно-угорскими племенами, самое известное среди которых племя весь, проживающее вокруг Белого озера.



Официальный статус города Череповец получил в 1777 году по указу императрицы Екатерины II: «учредить при Череповеском монастыре... для пользы водной коммуникации город под именем Череповец». В основании города лежал Череповеский Воскресенский

мужской монастырь, подмонастырская слобода и село Федосьево.

Административное деление города. Череповец располагается на северной оконечности Рыбинского водохранилища и стоит на двух реках: Шексне и Ягорбе. Они делят город на четыре района.



Заречье (Заягорбский) на левом берегу Ягорбы – старый спальный район, из интересных объектов пляж и грузовой порт.

Индустриальный – старейший район города, его историческое ядро, активное формирование которого началось в XVIII веке. Здесь находится главный проспект города Советский (до революции Воскресенский) проспект и Соборная горка – сердце

города. К северо-западу от Индустриального района расположен Череповецкий металлургический завод (Северсталь). Индустриальный район связан Октябрьским мостом с самым молодым районом города – Зашекснинским районом, где активнее всего строятся новые дома, сосредоточены многие торговые центры, спортивные и концертные площадки (Ледовый дворец, Аквапарк). Северный район, где располагается фанерно-мебельный комбинат (народное название Фанера), отделен от Индустриального района железной дорогой.



Промышленный Черепо́вец
 родился 24 августа 1955 года
 Строительство крупного завода стало
 возможным после открытия в 1930-е
 годы Кольских железных руд и
 печорских углей. Суровые
 климатические условия и
 территориальная удаленность не
 позволяли построить

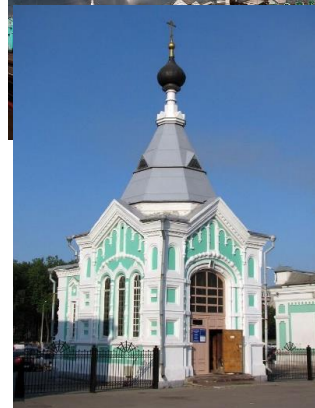
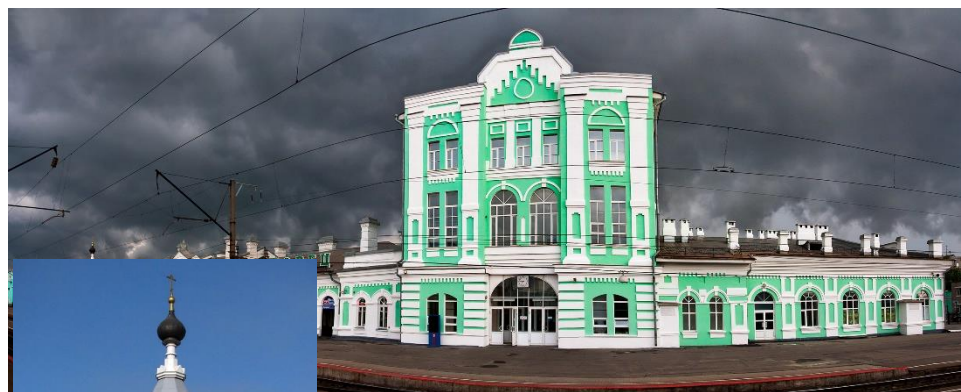
металлургический комбинат в непосредственной близости от залежей руды и угля, поэтому было решено расположить предприятие около Череповца – на перекрестке потоков руды, угля и готовой продукции, в месте пересечения железнодорожной линии Вологда – Ленинград с Мариинской водной системой.

Из-за начавшейся войны, строительство завода было отложено и только 24 августа 1955 года был получен первый череповецкий чугун на доменной печи №1.

Этот день стал днем рождения Череповецкого металлургического завода. А спустя три года 1 мая 1958 года, в 1 час 40 минут была получена первая череповецкая сталь. Утром еще теплый слиток провезли по городу в праздничной колонне. В 1993 году, в соответствии с указом Президента РФ, государственное градообразующее предприятие Череповецкий металлургический комбинат был зарегистрирован как акционерное общество «Северсталь».

Достопримечательные объекты советского и постсоветского периодов: первый в стране панельный дом, первый в стране автомобильный вантовый мост «Октябрьский», центральная площадь металлургов с памятником металлургам, а также музей металлургической промышленности и уникальный «Металлоториум», оснащенный четырьмя интерактивными лабораториями (это первый в России комплекс, посвященный металлургической отрасли).

Уездный Череповец начинается с железнодорожного вокзала,



похожего на зелёный пряничный домик (построен в 1905 году).

Рядом с вокзалом находится часовня во имя святителя Николая, покровителя путешественников, возведённая в русском стиле (часовня построена в 1904 году по

инициативе игумены Иоанно-Предтеченского Леушинского женского монастыря Таисии).

В 1920-х годах часовня была закрыта, а в 1991 году возвращена Церкви. В настоящее время в ней устроен алтарь, что придает часовне статус храма.

Вокзал построили задолго до завода (до середины XX века Череповец не ассоциировался с металлургией). Это был маленький уездный городок, не лишенный провинциального обаяния. Главной улицей дореволюционного Череповца был Воскресенским (ныне Советский) проспект, который до сих пор остаётся историческим центром города, сохраняя обаяние XIX столетия. А начиналась она как лесная просека, которая вела от села Федосьево вела до Воскресенского монастыря.

«Старый» Череповец представляет собой пример детально точного осуществления на практике первого в его истории генерального плана. С северо-востока и северо-запада город



Воскресенский (ныне Советский) проспект (фото XIX века)

ограничивался валом и рвом, с юга расположение кварталов следовало течению Ягорбы. Вся территория города была разделена на 46 кварталов, образующих 24 улицы. Центральной осью планировочной структуры стал Воскресенский (ныне Советский) проспект, направление которого определялось руслом Ягорбы. Он соединял ансамбль монастыря с торговой площадью села Федосьева. Так, на стержне главного проспекта сохранились и приобрели регулярные очертания две исторически сложившиеся площади - Благовещенская (ныне Красноармейская) и Соборная. Между ними появилась новая, которая стала центром городской торговли и одновременно административным центром. Площадь, названная Торговой, находилась на пересечении Воскресенского проспекта и Крестовской улицы (ныне ул. Ленина).

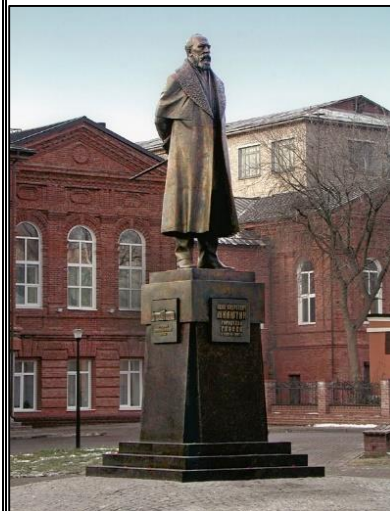
На Воскресенском проспекте строились более состоятельные граждане, главным образом купечество. На параллельных улицах (Благовещенской, Дворянской, Покровской) возводили дома ремесленники и немногочисленные дворяне. Строительство жилых домов шло оживленными темпами, и к 1795 году было уже возведено 168 жилых деревянных домов. Первый жилой каменный дом был построен на Воскресенском проспекте (ныне Советский пр., 61) лишь

в 1807 году, точно по "примерному фасаду", присланному из Комиссии каменного строения (в 1809-1813 годах был издан альбом образцовых планов и фасадов, который стал проектной основой для каменных построек города в первой половине XIX столетия).

К 1844 году в Череповце существовало шесть каменных жилых домов, сохранившихся до нашего времени. Из деревянных зданий первой половины XIX века сохранилось лишь два дворянских особняка: дом, в котором родился художник В.В. Верещагин и дом помещиков Гальских за Шексной (дом Гальских – яркий пример проявления классицизма в русском деревянном зодчестве, воспроизводит в дереве формы каменного зодчества).

Значение города возросло после строительства в 1810 году Мариинской водной системы. На протяжении всего водного пути Череповец оказался единственным относительно крупным торговым центром и поставщиком рабочих рук. Развитие судоходства способствовало активному притоку капитала. В середине XIX века основным занятием жителей города становится судостроительство и судовождение.

*Памятник Ивану Андреевичу Милютину
на площади, носящей его имя*



Одной из крупнейших судовых компаний Мариинской водной системы к 1860-м годам становится "Торговое пароходство братьев Милютиных и К".

Именно с ее развитием связано открытие в Череповце гавани, дока для ремонта судов, городской пристани, механического судостроительного завода. Росту материального благополучия города в немалой степени способствовала деятельность Ивана Андреевича Милютина (1829-1907) на посту городского головы. При нем город превратился в оживленный торговый и промышленный центр,

открылись новые учебные заведения, банк, окружной суд, городской сад, первая общественная библиотека, типография, музей, который по сей день считается одним из старейших музеев северо-запада. Череповец стали называть "Северными Афинами" и "Русским Оксфордом". В 1905 году благодаря хлопотам И.А. Милютина и местного купечества через Череповец прошла железная дорога Вологда – Санкт-Петербург.



На Советском (Воскресенском) проспекте сохранились купеческие и дворянские здания XIX века со старинной лепниной и вековым мхом между кирпичей.

*Дом мещанки Марии Кадобновой
(Советский пр., д. 20) – старейшее*

каменное здание Череповца в стиле классицизма (построено в 1820 г.)

В стенах этих особнячков жили или бывали многие исторические личности. Например, в доме № 31 родилась и провела детство Анна Демидова, горничная императрицы Александры Федоровны, которая добровольно осталась с семьей Николая II после ареста и погибла вместе с царской семьей. Она поступила на службу в 1901 году, когда царица Александра Федоровна заинтересовалась рукоделием Демидовой на ярославской ярмарке и взяла ее к себе, за что впоследствии родственникам Анны было пожаловано потомственное дворянство. А в доме №15, в бывшей гостинице «Москва», жил Луначарский, когда в 1926 году приезжал в Череповец выступить на XIV съезде советских рабочих в здании Камерного театра.

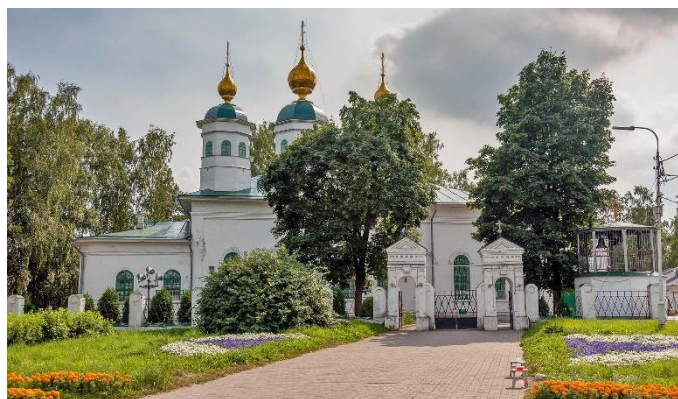
Точные адреса неизвестны и сами дома не сохранились, но на улице Ленина (пересекается с Советским проспектом) и у вокзала, в сторону которого тянется Советский, два года вместе с мамой, бабушкой и дедушкой жил в разных квартирах эвакуированный из Ленинграда поэт Иосиф Бродский. Семья переехала в Череповец вместе с другими блокадниками в декабре 1941 года и вернулись в Ленинград в конце 1944 (Череповец в годы войны был крупным эвакуационным пунктом, в каждом втором здании по Советскому проспекту располагались госпитали). Мама поэта, Мария Моисеевна, работала в лагере для военнопленных финнов в Макаринской роще; там до сих пор стоит небольшая церквушка Иоакима и Анны с ярко-голубой



крышей, где в 1943 крестили маленького Осю Бродского.

На Советском проспекте проходит большая часть культурной жизни города. Здесь стоят Камерный театр, городская филармония и художественный музей. Они образуют комплекс из четырех краснокирпичных зданий на перекрестке улицы Ленина и Советского проспекта. В здании филармонии недавно открылась аптека, воссозданная по образу первой аптеки города, находившейся здесь век назад.

Соборная горка – сердце Череповца. В середине XIV века, на

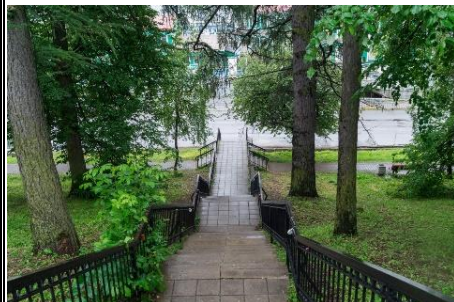


слиянии рек Шексны и Ягорбы, на высоком холме, был основан Череповецкий Воскресенский мужской монастырь (теперь на его месте Воскресенский

собор, перестроенный в XVIII веке).

Основали его двое святых — Афанасий и Феодосий. По легенде

Феодосию, московскому купцу, плывшему по Шексне с товарами из Белозерска и севшему на мель, на этом самом месте было спасительное видение: среди бела дня небо резко потемнело, люди испугались, стали молиться... Их молитвы были услышаны – холм над рекой засветился, указывая путь. Путешественники спаслись, а вот вся семья Феодосия, как выяснилось по прибытии в Москву, умерла от чумы. Решив, что это наказание свыше, Феодосий вернулся на волшебную гору, по дороге встретив Афанасия, ученика самого Сергия Радонежского.



В честь чудесного спасения они и основали монастырь. Памятник Афанасию и Феодосию был поставлен у подножия Соборной горки – сейчас он одна из визитных карточек города.



Череповеский Воскресенский мужской монастырь, основанный в 1355-1362 годах преподобными Афанасием и Феодосием Череповецкими, учениками преподобного Сергия Радонежского. Просуществовал до 1764 года. После упразднения монастыря Воскресенский собор (Соборная горка, 1) постройки 1756 года был обращен в приходской храм.

Воскресенский собор имеет приделы в честь Усекновения Главы св. Пророка и Предтечи Господня Иоанна, преподобных Афанасия и Феодосия Череповецких, преподобного Филиппа Ирапского. Старинные почитаемые иконы: святителя Николая Чудотворца с избранными святыми (конец XV– начало XVI веков), Пресвятой Богородицы «Живоносный источник» (конец XVIII века), «Печерская» (1829 год). Частицы мощей преподобных Александра Свирского, Филиппа Ирапского, Евфросина Синозерского, Феодосия Тотемского, святителя Антония Вологодского. На восточной стороне Соборной горки в 2002 году был установлен памятный Крест в честь 640-летие основания Череповеского мужского Воскресенского монастыря.

На краю мощёного спуска с Соборной горки, высоком берегу Шексны, стоит дом-музей Ивана Андреевича Милютина, который *Дом-музей И.А. Милютина на Соборной горке*



руководил городом 46 лет, до самой кончины. В свое время окно его рабочего кабинета, горящее все ночи напролет, было для жителей чем-то вроде маяка: их голова всё еще не спит и трудится на благо города.

Череповчане гуляют по Соборной горке среди огромных старых деревьев, зимой катаются на ледянках и ватрушках на крутых склонах, любуются отсюда Шексной и Ягорбой, на стрелке которых расположен грузовой порт.

Существует более тридцати лет в Череповце музей археологии – это одни из крупнейших музеев на Северо-Западе, в нём хранятся и периодически выставляются в экспозиции коллекции находок. Фонды музея насчитывают более 100 тысяч единиц хранения, возрастом от

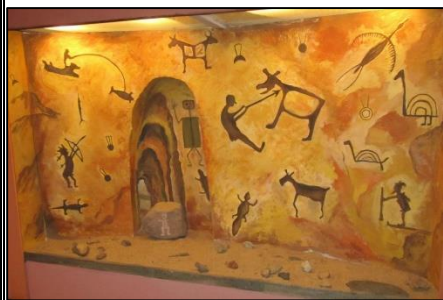


10 тысяч до 600 лет. Среди них есть уникальные вещи, в том числе: янтарные украшения I тыс. до н.э., шахматная фигурка X века, украшения и предметы культа с изображениями животных и многое другое. На первом этаже расположены экспозиции, посвященные археологической

периодизации (каменный век, эпоха раннего металла, ранний железный век, средневековье) и жизни нашего края в каменном веке. Несомненный интерес представляет витрина с первыми находками, поступившими в фонды Череповецкого краеведческого музея при его создании в начале прошлого века, среди которых скульптурка египетского фараона (вельможи), греческая маска с саркофага и римский светильник из Керчи, а также шесть предметов (подделки под античность) из Судбицкого клада.

Три зала на втором этаже продолжают рассказ о древних страницах истории края – с начала железного века до появления первых городских центров в раннем Средневековье и вхождения его в состав Московского государства.

В экспозиции «Каменный век – колыбель человечества»



представлены археологические материалы (карты, схемы, рисунки, фотографии, диорамы, макеты, артефакты), посвящённые основным периодам каменного века – мезолиту (среднекаменный век) и неолиту (новокаменный век) и эпохе раннего металла (энеолит и бронзовый век).

Палеолит (древнекаменный век) в экспозиции не представлен, по причине отсутствия находок этого времени на территории региона.



Витрины заполнены разнообразными каменными и костяными орудиями, изготовленными тысячи лет назад и обнаруженными археологами при раскопках стоянок VII-III тыс. до н.э. (Марьино, Лотова Гора, Водоба, Караваевская, Васькин Бор, Северная, Андозеро и многие другие). Среди орудий рубящие – топоры, тёсла, стамески из сланца, кремнёвые наконечники стрел и дротиков, ножи для разделки охотничьей добычи, скребки для обработки шкур, резцы, скобели, проколки, сверла и другие

орудия, необходимые для жизни людей.

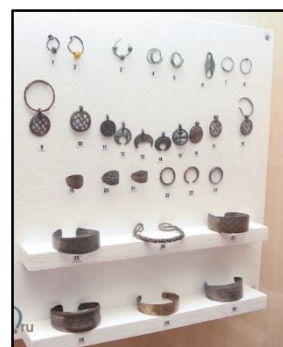
Особый интерес представляют костяные изделия, которые находят крайне редко, в основном на торфяниковых стоянках. В одной из витрин размещён археологический материал со стоянки Караваиха-4: гарпуны, рыболовные крючки, инструменты для плетения сетей, пешня для пробивания льда, костяные подвески, в том числе уникальная подвеска-птичка.



Широко представлены материалы, связанные с неолитическим временем и погребальными традициями населения. Наиболее интересные экспонаты этого

времени: янтарные подвески из погребения, деревянная лодка-чуня из двух стволов осины (реплика) и неолитическая керамика, украшенная ямочным и гребенчатым орнаментом.

Экспозиции «Ранний железный век и Средневековье» занимает три зала. В первом рассказывается о жизни финно-угорских племён в Раннем железном веке, во втором – о заселении края славянами и о норманнском влиянии, в третьем – о первых городах на Белом озере, реках Суде и Шексне.





В музейных витринах представлены богатейшие коллекции изделий из черного и цветного металла, лепной керамики, стекла, полученные в ходе раскопок финно-угорских, раннеславянских и древнерусских городищ, селищ, курганов, могильников; представлен макет сыродутной печи и одежды этого времени с оружием и украшениями.



Материальная и духовная культура финно-угорского населения: предметы быта, оружие, украшения, лодка-долблѣнка и «домик мёртвых»

В экспозиции нашла отражение эпоха Великого переселения народов. Многочисленные

археологические находки (ножи, браслеты, поясные накладки, украшения, удила) свидетельствуют о том, что в I тыс. нашей эры на территорию края шли потоки переселенцев-кочевников из Волго-Камского региона.

Среди уникальных находок клад римских монет, найденный на Шексне. На монетах изображены портреты римских императоров, датированные IV веком нашей эры.



Шексна тогда была важным торговым путем.

Местные жители получали серебряные и бронзовые монеты в обмен на пушнину, из которых делали украшения и предметы быта. Это самый северный клад римских монет, известный археологам.

По окончании экскурсии можно принять участие в различных интерактивных играх в том числе с использованием мультимедийных



средств и жидкокристаллического экрана.

Интерактивная игра для детей и взрослых «Охота и рыбалка».

